

ÉMERGENCE D'IDÉES POUR L'ESSONNE

Atelier de "Convergence"

6

PARTICIPANTES

DNID, DAE, CGDD, DITP,
Préfecture de l'Essonne

Revue
collective et
enrichissement
des idées

Classification sur une matrice :

- FAISABILITÉ
- IMPACTS
(environnementaux, sociaux,
économiques)
- DELAIS



création d'un cahier d'idées

recommandations
pour l'Essonne





RECOMMANDATIONS POUR L'ESSONNE

"cette expérimentation a permis de prendre conscience et d'enclencher des actions qui n'auraient pas eu lieu "

"on a déjà sauvé des meubles qui partaient à la décharge "

EN COURS

ORGANISER UNE FOIRE AUX DONS

- préparer l'outil d'étiquetage par ordre de priorité
- publier événement sur site de don (à valider avec Anne Marie ?)
- brief et partage tâches avec équipes Essonne
- animation de la journée
- éléments de comm. (affiches et mails)
- regrouper une liste de diffusion des bénéficiaires potentiels

ENQUÊTE USAGERS SUR LA PERCEPTION DU RÉEMPLOI

FAIT

VISITE CHEZ DES ACTEURS DU RÉEMPLOI

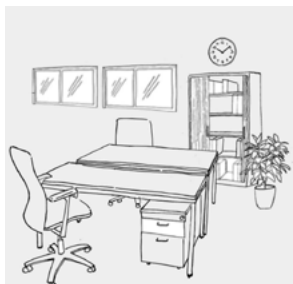
ATELIERS DE SENSIBILISATIONS



AMÉNAGER DES BUREAUX TÉMOINS AU LAB

Tester 4 scénarios :

- revalorisé
- neuf
- réemploi direct
- achat en réemploi



MEUBLER LE 1ER OU LE 2E ÉTAGE EN MOBILIER ISSU DU RÉEMPLOI

MENER UNE EXPÉRIMENTATION DE REVALORISATION DU MOBILIER EXISTANT, SUR SITE,

exemple : le temps des travaux, dans un atelier éphémère. (camion ? algeco? hangar? mutualisation d'atelier ?)

Conduire un projet pilote de fab lab et/ou de ressourcerie en interne d'une cité administrative, gérée par les agents bénévoles pour réparer/adapter le mobilier et les objets

RAPPORT D'ÉTUDE

PRÉSENTATION

2023

Comparer pour choisir



LE BON CHOIX ?

**Se meubler avec
du mobilier neuf,
reconditionné,
revalorisé,
réemployé ?**

**Valoriser ses meubles
inutilisés via le don, la
vente, le recyclage ?**

Le bon choix dépend de :



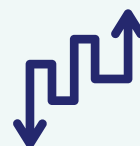
L'échelle du projet

**Combien d'agents sont concernés par
la restructuration ?**

**Un service de 20 agents ou plusieurs
étages regroupant une centaine
d'agents ?**



Le budget du projet



Le stade d'avancement du projet

- réflexion ?**
- programmation ?**
- aménagement ?**

UNE IDENTITÉ FORTE PAR LE RÉEMPLOI

Quelques exemples



BLUEDIGO "FUTURE OF WORKSPACE"



PRÉMICES & CO, PALAIS DE LA DÉCOUVERTE, 2021



BLUEDIGO "FUTURE OF WORKSPACE"



LES CANAUX

RÉEMPLOYER SUR SITE



Impact environnemental

NÉGLIGEABLE

Coût économique

€

Autres valeurs

- ⊕ disponibilité du mobilier
qualité de l'air
- ⊖ disparité du mobilier

FAIRE REVALORISER



Impact environnemental

NÉGLIGEABLE

Coût économique

€ €

Autres valeurs

- ⊕ personnalisation
qualité de l'air
- ⊖ temps de gestion

ACHETER RECONDITIONNÉ



Impact environnemental

FAIBLE

Coût économique

€ € €

Autres valeurs

- + simplicité de gestion
garantie
- choix restreint

ACHETER NEUF



Impact environnemental

IMPORTANT

Coût économique

€ € € €

Autres valeurs

- ⊕ simplicité de gestion
garantie
- ⊖ toxicité (COV)

CHIFFRER POUR COMPARER

Prendre en compte les dimensions systémiques

ANALYSE DU CYCLE DE VIE

Étudier les impacts environnementaux d'un objet tout au long de son cycle de vie

- extraction des matières premières
- modes de fabrication
- distribution,
- modalités d'usage,
- fin de vie



Méthodologie Fast-Track LCA

Avec Benjamin Lehiyani, chercheur à Polytechnique, Maître de conférence, département MIE / Chercheur associé au CRG-I3

ANALYSE DES VALEURS

Prendre en compte les valeurs :

- économique
- écologiques
- sociales



Méthodologie Value Wheel

Avec Claudia Del Prado Sartorius, Responsable Innovation chez Matrice.

AVIS USAGERS

Prendre en compte les analyses du terrain

Sondage Usagers

Réalisé auprès de 54 agents de la DDT de l'Essonne, dans le cadre de la Chaire Innovation Publique créée par l'ENSCI, l'INSP, Science Po et Polytechnique

ANALYSE DU CYCLE DE VIE

Poser une échelle de grandeur représentative* pour comparer l'impact environnemental des différentes options

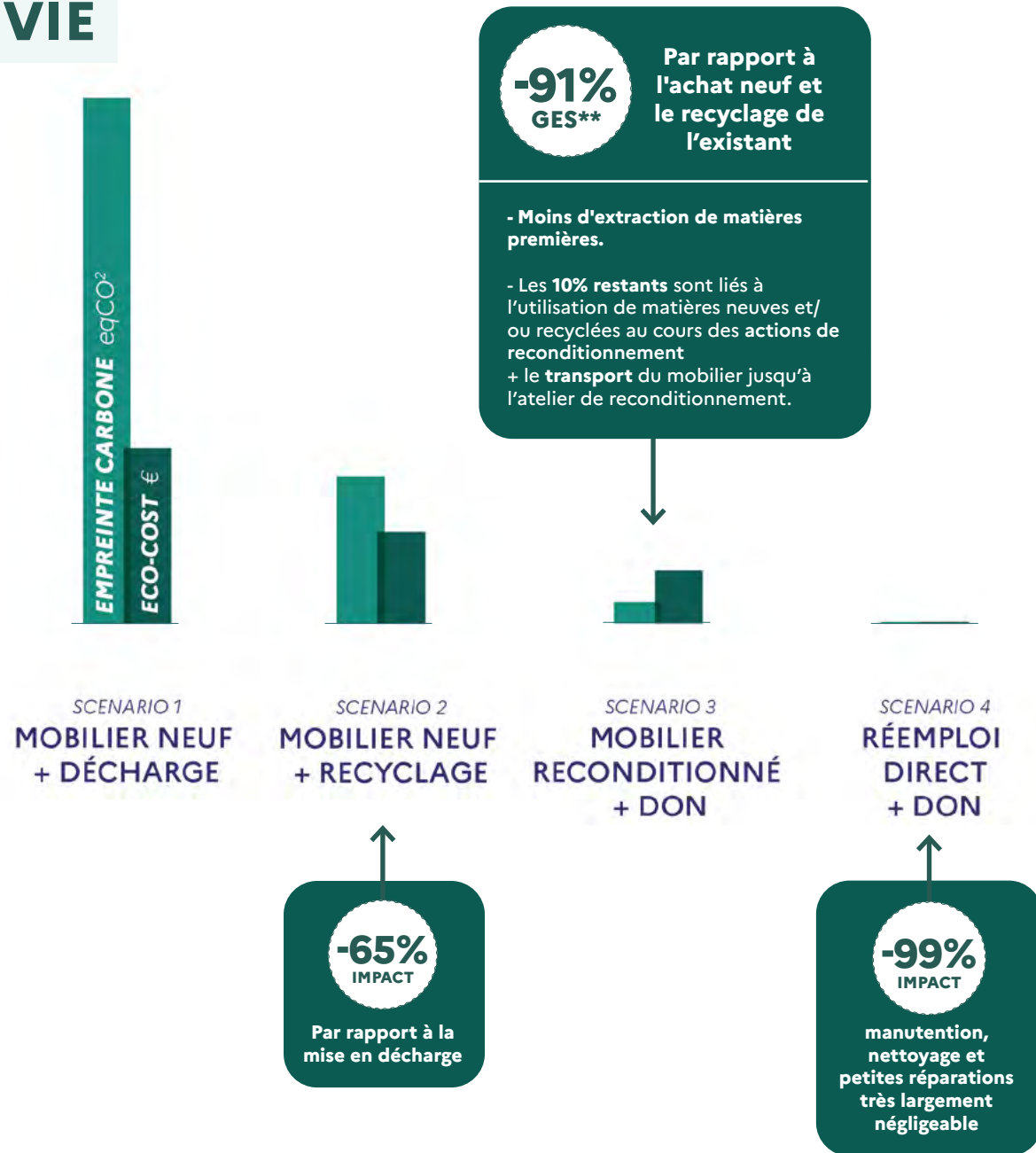


Analyse basée sur un bureau standard

ÉCO-COST : Coût des dommages causés à l'environnement et aux écosystèmes, et aussi indirectement à ceux qui les utilisent : dégradation de la qualité d'une nappe et de sols, coût des traitements de potabilisation supplémentaires imposés aux collectivités, etc.

Méthodologie Fast-Track LCA

Avec Benjamin Lehiyani, chercheur à Polytechnique, Maître de conférence, département MIE / Chercheur associé au CRG-I3



ANALYSE DES VALEURS SYSTÉMIQUES CRÉÉES

Propositions de création de valeurs pour les différents scénarios

Méthodologie Value Wheel

Avec Claudia Del Prado Sartorius,
Responsable Innovation chez Matrice.

Je vide

valeur pour la planète

- 1 RÉDUCTION
DES ÉMISSIONS
- 2 VALORISATION
MATIERE
- 3 COÛT
ÉCOLOGIQUE

valeur pour l'administration

- 4 SIMPLICITÉ
DE GESTION
- 5 COÛTS
FINANCIERS
- 6 DISPONIBILITÉ
DU SERVICE (OFFRE)

valeur pour les agents

- 7 EXEMPLARITÉ
- 8 SATISFACTION

Je meuble

valeur pour la planète

- 1 RÉDUCTION
DES ÉMISSIONS
- 2 OPTIMISATION
MATIERES
- 3 COÛT
ÉCOLOGIQUE

valeur pour l'administration

- 4 SIMPLICITÉ
DE GESTION
- 5 COÛT
FINANCIER
- 6 DISPONIBILITÉ
MOBILIER (TEMPS)
- 7 DISPONIBILITÉ
MOBILIER (QUANTITÉ)

valeur pour les agents

- 9 QUALITÉ
DE L'AIR
- 10 SATISFACTION

ANALYSE DES VALEURS SYSTÉMIQUES CRÉÉES

Je vide

- | | |
|----------------------------------|---|
| 1 RÉDUCTION DES ÉMISSIONS | 5 COÛTS FINANCIERS |
| 2 VALORISATION MATIÈRE | 6 DISPONIBILITÉ DU SERVICE (OFFRE) |
| 3 COÛT ÉCOLOGIQUE | 7 EXEMPLARITÉ |
| 4 SIMPLICITÉ DE GESTION | 8 SATISFACTION |



DÉCHARGE



RECYCLAGE



DON LOCAL

ANALYSE DES VALEURS SYSTEMIQUES CREEES

Je meuble

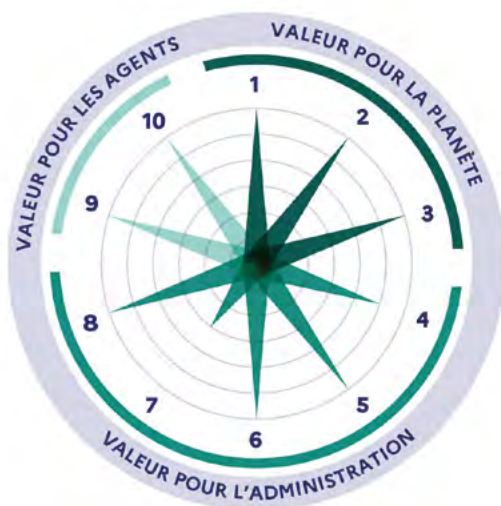
- | | |
|----------------------------------|--|
| 1 RÉDUCTION DES ÉMISSIONS | 6 DISPONIBILITÉ MOBILIER (TEMPS) |
| 2 OPTIMISATION MATIERES | 7 DISPONIBILITÉ MOBILIER (QUANTITÉ) |
| 3 COÛT ECOLOGIQUE | 8 EXEMPLARITÉ |
| 4 SIMPLICITÉ DE GESTION | 9 QUALITÉ DE L'AIR |
| 5 COÛT FINANCIER | 10 SATISFACTION |



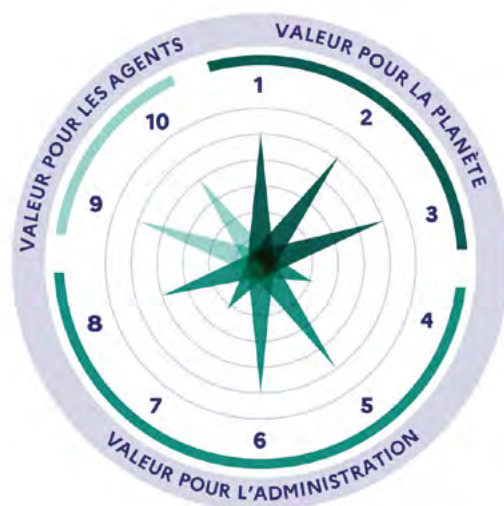
ACHAT NEUF



ACHAT RECONDITIONNÉ



RÉEMPLOI DIRECT







RÉEMPLOI VIA UN DON



RÉEMPLOI DIRECT + REVALORISATION

Impacts comparés des différents scénarios

RÉEMPLOYER SUR SITE	FAIRE REVALORISER	ACHETER RECONDITIONNÉ	ACHETER NEUF
 <p>“ Je m’en fiche qu’ils soient neuf ou non du moment qu’ils correspondent à notre travail. ”</p>	<p>87% favorables*</p>  <p>“ Le réemploi ça ne fonctionne que si on part sur des valeurs communes. ”</p>	 <p>“ C’est plus beau avec des meubles unifiés. ”</p>	<p>13% favorables*</p>  <p>“ Acheter du mobilier neuf, c’est vraiment ce qu’il y a de plus simple. ”</p>
Note environnementale (d'après l'Analyse du Cycle de Vie - Méthode Fast Track LCA - Benjamin Lehiany)			
+++	++	+	---
Coût économique			
€	€ €	€ € €	€ € € €
Autres valeurs (résultats complets présentés dans les "Value Wheels" - méthodologie Claudia Del Prato Sartorius)			
(+) disponibilité du mobilier qualité de l'air (-) disparité du mobilier	(+) personnalisation qualité de l'air (-) temps de gestion	(+) simplicité de gestion garantie (-) choix restreint	(+) simplicité de gestion garantie (-) toxicité (COV)

Réflexions issues de l'expérimentation pour :

Passer à l'action

4 AXES D' ACTIONS

**0. COMMUNIQUER
& SENSIBILISER**

**1. RÉEMPLOYER
DIRECTEMENT**

**2. ACQUÉRIR
DU MOBILIER**

**3. DONNER
/ VENDRE**

A chaque projet d'aménagement correspond différentes pistes d'actions en fonction de : la dimension du projet, et de son niveau d'avancement. Le contexte sera différent en conséquence si l'équipe projet avance en autonomie, ou peut faire appel à l'aide aux compétences spécifiques d'un prestataire adapté.

**Avancement
du projet**

RÉFLEXION

PROGRAMMATION

AMÉNAGEMENT

**Dimension et contexte
du projet**

Petit

moyen

grand

autonomie

**aide
prestataire**

PRÉ-REQUIS



Contexte du projet

autonomie

aide prestataire

Identifier une personne référente

Identifier une personne en charge du sujet permet de gagner en efficacité et d'assurer l'aboutissement du projet.

- un·e agent·e ou une équipe interne qui pourrait être la personne référente bâtiment durable par exemple.
- un·e agent·e spécialement recruté·e à cet effet s'il est possible de le faire

Il sera nécessaire de **dégager le temps nécessaire** à cette personne afin d'assurer la réussite de la démarche de réemploi.

SES MISSIONS

- **sensibilisation** des équipes
- **gestion** du prolongement de vie et/ou intégration d'une démarche circulaire concernant différentes typologies de biens, dans le respect de la stratégie d'achat dont la relève sa structure :

- le mobilier
- le matériel informatique
- les véhicules de fonction et utilitaires
- la papeterie et les fournitures de bureau
- les équipements électroniques et électriques
- les matériaux de construction
- le mobilier d'exposition et d'accueil etc.

COMMUNIQUER & SENSIBILISER



L'objectif est ici de porter une **vision optimiste et vertueuse du réemploi**, afin de rendre progressivement automatique et pérenne l'intégration de démarches au sein de l'État.

Apporter un nouveau point de vue sur ce type de démarche peut en effet permettre de rassurer certains agents usagers ou acteurs du projet d'aménagement, et lever des craintes qui peuvent exister, liées notamment à la peur du changement.

ACTION 1

Proposer des ateliers de sensibilisation et assister à des webinaires

Projet
en cours de ...

RÉFLEXION

PROGRAMMATION

AMÉNAGEMENT

Contexte du
projet

autonomie

aide
prestataire

Organiser des ateliers de sensibilisation

auxquels inviter les agents comme les acteurs de la programmation du projet ou de la direction des services.

Utiliser des formats d'ateliers pertinents qui existent aujourd'hui à cet effet :

- Fresque des achats publics durables, développée par le RES'OCC
- Fresque du climat
- Atelier 2 tonnes, etc.

Des acteurs tel que le CGDD ou des réseaux tel Rapidd proposent aujourd'hui **de nombreux outils et d'animations** pour l'accompagnement au changement des acteurs publics.

ACTION 2

Communiquer sur la démarche de réemploi avant, pendant, et après le projet

Projet
en cours de ...

RÉFLEXION

PROGRAMMATION

AMÉNAGEMENT

Contexte du
projet

autonomie

aide
prestataire

Communiquer de façon régulière sur les choix qui ont été faits

Déconstruire les idées reçues par une **communication claire** sur les intentions et les partis pris

Voici quelques idées d'outils de communication qui pourraient être développés :

- Installer des **affiches** dans les espaces de passages pour communiquer sur les enjeux et les avantages du réemploi, les chiffres clés etc.
- Faire des **points réguliers** (en réunion d'équipe, newsletter mensuelles)
- **Communiquer a posteriori** sur les impacts bénéfiques de la démarche (coûts, quantité de matière sauvée du recyclage, seconde vie du mobilier, etc)

ACTION 3

Organiser des ateliers de concertation et/ou des enquêtes auprès des usagers

Projet
en cours de ...

RÉFLEXION

PROGRAMMATION

AMÉNAGEMENT

Contexte du
projet

autonomie

aide
prestataire

Des ateliers de concertations intégrant les usagers du site pour :

- **transmettre** des informations
- **recueillir** des avis
- assurer une meilleure **adhésion** de la part des équipes
- en fin de projet pour recueillir les **retours d'expérience** et assurer la pérennité de la démarche pour les projets à venir

Ces ateliers peuvent permettre à tous et toutes de devenir à leur échelle acteurs du projet en participant à sa conception.

Le projet sera **plus inclusif**, plus **vertueux** et plus **adapté**.

ACTION 4

Aménager des bureaux témoin

Aider les agents à **se projeter** dans leur futurs espaces de travail

Démontrer que le réemploi peut s'adapter, qu'il peut être **désirable et harmonieux**

Faire comprendre **les différents scénarios possibles** et les soumettre à **l'expérience** des usagers

Quelques étapes à prendre en compte :

- acquérir du mobilier de réemploi (utiliser le mobilier du site ou bien acquérir du mobilier extérieur)
- trouver un espace qui puisse être aménagé temporairement (nouveaux espaces créés suite à des travaux, tiers-lieu, salle de réunion, espace de convivialité,...)
- aménager l'espace comme un bureau déjà en service, le rendre chaleureux et vivant

ACTION 5

Organiser des visites chez des acteurs du réemploi

Rencontrer les acteurs locaux du réemploi pour identifier des opportunités nouvelles.

Inviter les agents volontaires à ces visites (aussi dans d'autres services, d'autres administrations et autres collectivités locales)

Lieux à visiter* :

- Ateliers de fabrications en centre pénitencier (ATIGIP S.E.P)
- Associations d'insertion œuvrant dans la revalorisation de mobilier
- Entreprises spécialisées dans le reconditionnement
- Centres de tri
- etc.

Projet
en cours de ...

RÉFLEXION

PROGRAMMATION

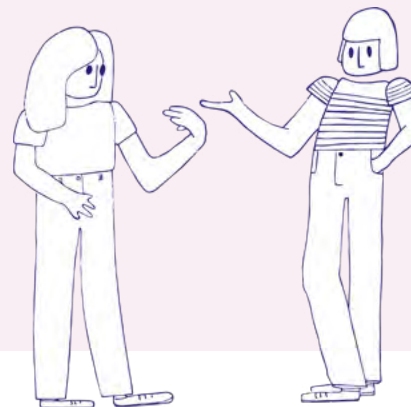
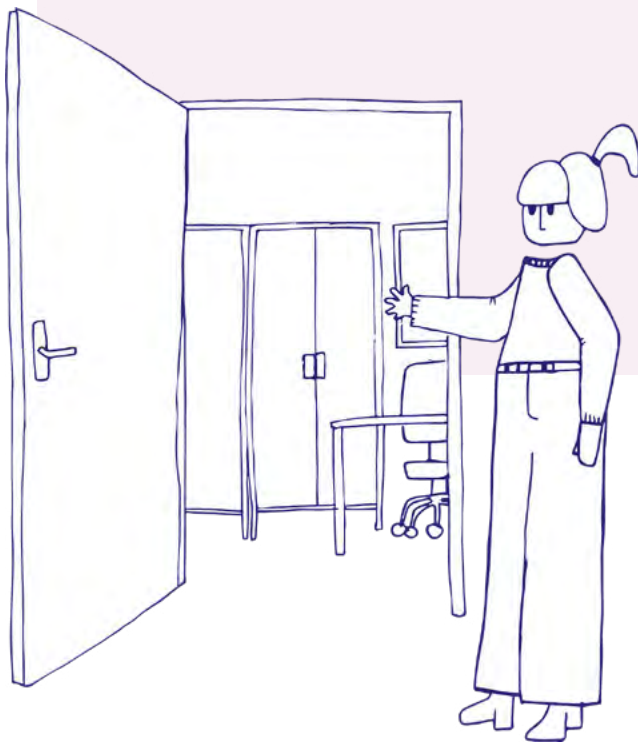
AMÉNAGEMENT

Contexte
du projet

autonomie

aide
prestataire

REEMPLOYER DIRECTEMENT



Comment limiter l'achat de mobilier neuf pour réutiliser celui qui se trouve déjà sur site ?

Notamment pour limiter les impacts environnementaux, les coûts et le temps de gestion.

ACTION 1

Prioriser le réemploi sur site

Projet
en cours de ...

RÉFLEXION

PROGRAMMATION

AMÉNAGEMENT



Et si ...

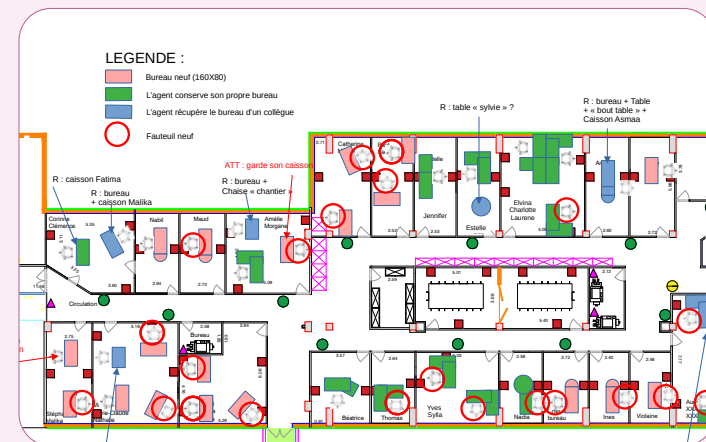
il était possible
d'ouvrir une
ressourcerie au
sein d'une cité
administrative ?

Les grandes étapes :

1. Recenser les **besoins**
2. Faire **l'inventaire** du mobilier existant, le classer en mobilier à conserver, à reconditionner ou à donner
3. Établir un **plan d'aménagement** en répartissant les meubles selon les contraintes du projet
4. **Comblé les manques** en acquérant du mobilier adapté aux besoins

Les meubles de réemploi peuvent notamment être facilement utilisés pour **meubler des espaces collectifs** (salles de réunions, espaces de convivialité, couloirs) afin d'éviter des éventuelles disparités d'attribution entre agents.

Pour prolonger la durée de vie des meubles, **réparer** le matériel autant que possible. Certaines réparations peuvent être prises en compte dans un contrat de maintenance spécifique ou dans le contrat initial du fournisseur.



L'exemple de la DDETS 91

"C'est un travail de fourmis"

Suite à la **fusion de la DDCS et de l'UND, la DDETS a entrepris un projet de densification** afin d'installer les deux services sur un site unique, regroupant 130 postes. Pour faciliter le déménagement, l'administration a fait le choix du réemploi de son propre mobilier afin de **reporter la moitié de son budget sur les prestations de logistique et de manutention**, et ainsi alléger la charge des agents au cours du déménagement. La méthode a consisté en un inventaire précis du mobilier existant puis un travail de planification de la réorganisation de ce mobilier pour s'adapter aux espaces des futurs bureaux avec l'existant dans un souci d'harmonie esthétique. Du mobilier neuf a été acheté en complément seulement lorsque l'agencement des espaces ne permettaient pas le réemploi.

L'implication des agents au cours de cette dernière phase a largement participé à la bonne réception de la démarche. Un réemploi sur site des matériaux et équipements techniques a également été réalisé au cours des travaux (moquettes, cloisons, climatisations etc).

ACTION 2

Reconditionner le mobilier existant

Projet en cours de ...

RÉFLEXION

PROGRAMMATION

AMÉNAGEMENT

Pour aménager les nouveaux espaces avec le mobilier du site, il est possible de le faire **reconditionner** (réparations, nettoyage).

Les acteurs du reconditionnement sont pour certains inscrits dans l'économie sociale et solidaire. Faire appel à eux permettra de **dynamiser la filière locale**.

Si le projet est initié suffisamment en amont, le budget dédié initialement à l'achat de mobilier peut être **reporté sur l'achat d'une prestation de manutention / de gestion / de reconditionnement**.

Si le budget du projet est inférieur à 100 000 € et sous réserve d'obtention d'une dérogation aux stratégies d'achats publics dont relève sa structure, il est possible de passer par des **marchés innovants** pour solliciter des acteurs capables de fournir des démarches innovantes incluant des prestations de reconditionnement du mobilier existant sur site.



Le savez-vous

Certains fabricants proposent une offre de reconditionnement de vos mobilier issu de leurs gammes



L'exemple du collège Niki de St Phalle à Nancy

Lors du projet de construction du nouveau collège Niki de St Phalle, à Nancy, une agente du conseil départemental de Meurthe et Moselle a initié un **projet de réemploi du mobilier du collège initial, en faisant appel à une association locale d'utilité publique pour restaurer**, le temps des travaux, le mobilier d'origine. Ce projet de reconditionnement a été mis en place en amont du projet de construction, ce qui a permis d'établir un budget adapté. **55% de l'ancien mobilier a été récupéré**, dont une partie de ce pourcentage a été restaurée et reconditionnée par une association spécialisée dans ce domaine d'expertise. Le reste du mobilier est encore dans l'ancien collège et sera donné ou recyclé.

ACTION 2

Revaloriser le mobilier existant

Projet en cours de ...

RÉFLEXION

PROGRAMMATION

AMÉNAGEMENT



Et si ...

il était possible d'ouvrir un FabLab au sein de votre administration ?

Si le mobilier existant est **très dépareillé ou inadapté** aux contraintes de votre projet d'aménagement (trop volumineux, pas assez ergonomique, inadapté aux nouveaux usages etc.), il est possible de le faire revaloriser.

Les actions d'**uniformisation** :

- resurfaçage
- recolorisation
- changement d'éléments caractéristiques tel que les piétements

Les actions de **transformation** :

- ajout de fonctions
- modification des dimensions



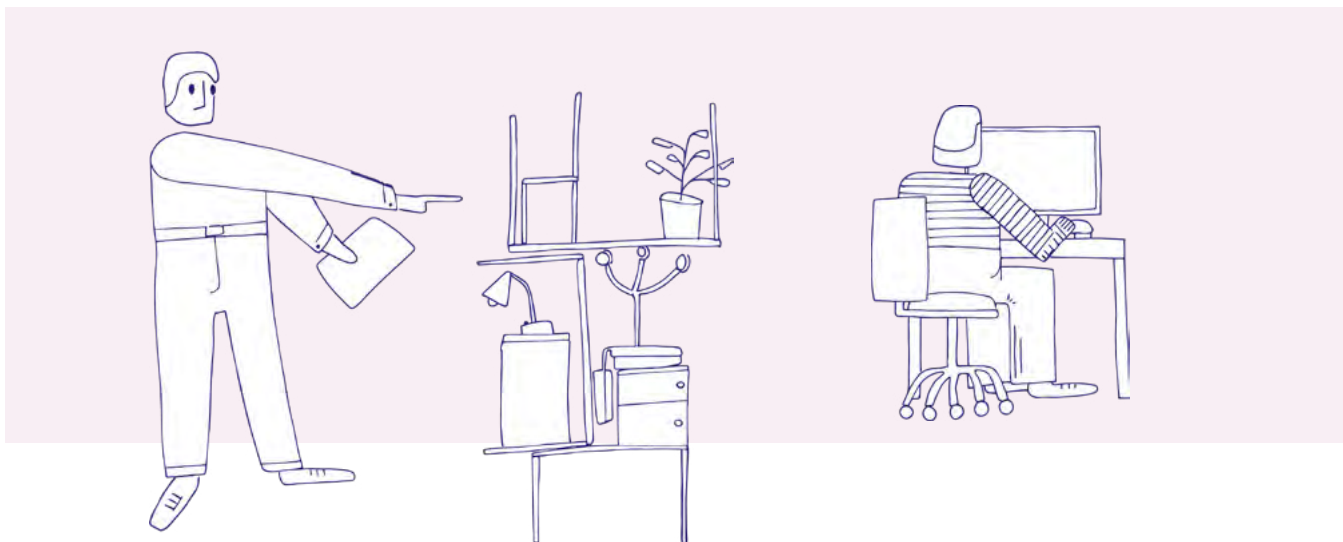
L'exemple de la ville de Niort

Aujourd'hui, la loi AGECE ne prend pas encore en compte les prestations de revalorisation.

Toutefois, dans le cadre du programme Niort Durable 2030, le service achat de la ville de Niort a trouvé un moyen de faire transformer son mobilier pour s'adapter à ses nouveaux besoins. Les fabricants de mobilier ayant pour obligation la reprise du mobilier usagé ils ont trouvé un arrangement vertueux : **pour l'achat de dix meubles neufs, dix meubles du service ont été repris par le fabricant puis transformés selon leur volonté et finalement revendus à leur possesseur initial.**

Grâce à cette agilité, ils ont pu acheter 80% de mobilier de réemploi, issu de leur propres locaux, soit de quoi remplir 4 fois le objectifs fixés par la loi ! Des bureaux témoins seront aménagés pour retranscrire cette expérience.

ACQUÉRIR DU MOBILIER



ACTION 1

Acquérir du mobilier via les sites de dons /enchères

Projet en cours de ...

RÉFLEXION

PROGRAMMATION

AMÉNAGEMENT



Le savez-vous

Selon, l'ADEME, l'air intérieur est 5 à 10 fois plus pollué que l'air extérieur en raison des COV !

2 possibilités :

- Acheter des lots aux **enchères**
- Acquérir du **mobilier donné** par d'autres acteurs publics.

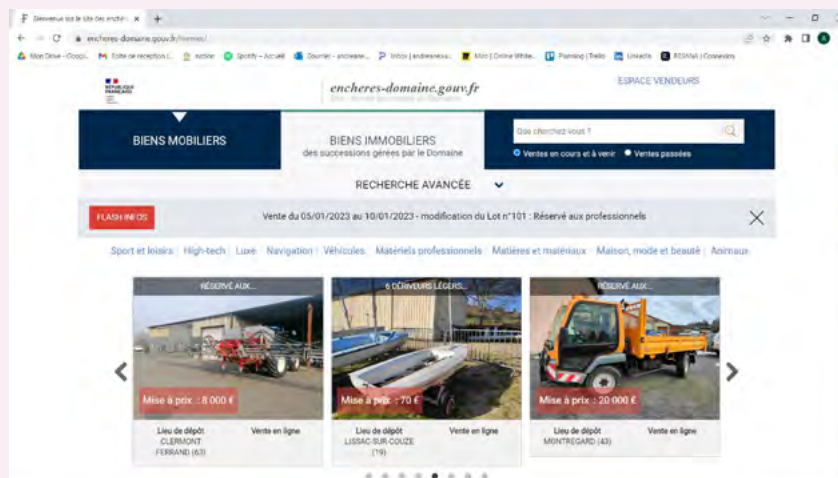
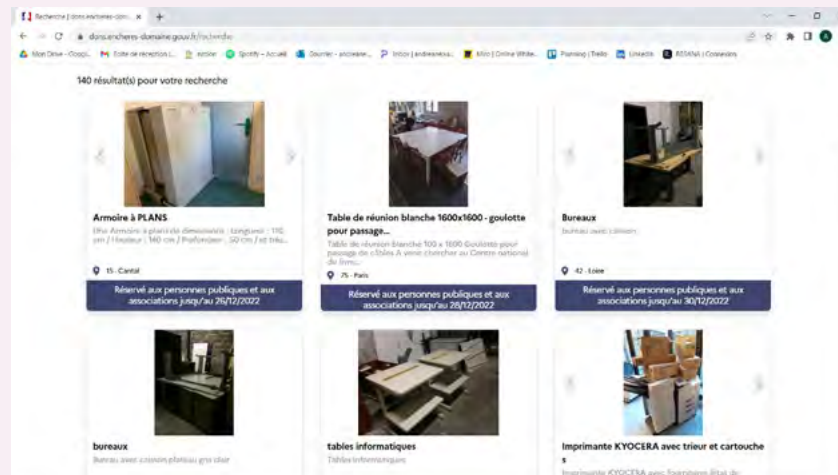
A prendre en compte :

- **Anticiper** car l'approvisionnement peut être fluctuant
- Privilégier les meubles disponibles **à proximité** pour favoriser le réemploi et la réutilisation en **circuit court**

→ Pour accéder au site des enchères, rendez-vous sur : <https://encheres-domaine.gouv.fr/hermes/>

→ Pour accéder au site des dons, rendez-vous sur : <https://dons.encheres-domaine.gouv.fr/>

→ À voir aussi l'action «se familiariser avec les plateformes de dons et d'enchères de l'État»



ACTION 2

Acheter du mobilier reconditionné

Projet
en cours de ...

RÉFLEXION

PROGRAMMATION

AMÉNAGEMENT

Les structures qui commercialisent du mobilier reconditionné s'appuient sur un **mobilier initial de très bonne qualité** afin d'assurer une seconde vie durable.

- Acquérir pour le même budget du mobilier de **meilleure qualité et plus durable** que s'il avait été neuf

- Bénéficier d'une **garantie**

- Bénéficier d'un mobilier **unifié**

Actuellement, les fournisseurs sont majoritairement des structures de petite taille (PME, associations etc.).

Il est possible de les atteindre dans le cadre d'un marché dédié au mobilier reconditionné ou d'utiliser les marchés innovants.



**Le
saviez
-VOUS**

Acheter un meuble reconditionné est en moyenne 30% moins cher que de l'acheter neuf

L'exemple du MI et du MENFI

Le Ministère de l'Intérieur (MI) et le Ministère des Finances (MENFI) pour le compte de la Direction de l'Immobilier de l'Etat (DIE) ont récemment passé un contrat via des **marchés innovants** avec une société privée de reconditionnement pour l'achat de mobilier pour l'aménagement de leurs locaux. Cette société a pu leur fournir des **certificats d'impact positif pour communiquer** sur leur engagement en matière de réemploi.

"Tout n'est pas encore au point, ils nous livrent au compte goutte" "On sent bien que ces acteurs doivent encore se structurer"

Par ailleurs, la DIE a également sollicité plusieurs acteurs publics **via le site des enchères de l'État**, pour compléter son ameublement. Plusieurs tentatives successives ont été nécessaire, auprès de la **SGP puis du Musée du Louvre**, avant d'y parvenir.

ACTION 3

Acheter du mobilier neuf, en complément

Projet
en cours de ...

RÉFLEXION

PROGRAMMATION

AMÉNAGEMENT



Le
saviez
-VOUS

L'ATIGIP (S.E.P)
peut fabriquer du
mobilier sur mesure
ou vous fournir du
mobilier issu de leur
catalogue

Le marché du mobilier est régulièrement pointé du doigt pour son recours à des matériaux peu écologiques, polluants et toxiques.

Néanmoins si l'achat de produits neufs est indispensable, voici les étapes à suivre :

- S'assurer que l'équipement est absolument **nécessaire**
- **Vérifier que le produit recherché n'est pas déjà disponible** au sein de l'administration, dans votre périmètre ou à proximité (ex: au sein d'une cité administrative).
- Vérifier qu'il n'existe pas une **alternative plus vertueuse** à l'achat neuf (location, prêt, par exemple pour l'événementiel)
- Vérifier la **traçabilité** des produits (fournisseur et sous-traitants) et identifier les labels (Nf Environnement, FSC, PEFC, et/ou Écolabel)
- Privilégier les produits **éco-conçus** intégrant des matières recyclées, recyclables ou biosourcés, dont les émanations de COV sont faibles
- Favoriser les **circuits courts (dans le respect des règles de la commande publique)**, la production locale et dont le transport générera peu d'émissions, y compris sur les composants (en veillant aux aspects de déforestation importée, réglementation EU en cours). Si la production est délocalisée, porter une attention particulière aux **conditions de travail** sur toute la chaîne de valeur (demander la méthodologie).
- Anticiper **la seconde vie** après usage du mobilier en votre possession et en cours d'acquisition, en privilégiant des **produits de qualité, démontables et réparables**, en s'assurant que des pièces détachées existent, que le réseau de réparateurs est suffisant.
- Choisir des produits avec une **longue garantie** de durée de vie / durée d'usage, un style intemporel et un design modulable, faciles à repeindre ou rénover, à agencer pour créer d'autres dimensions et usages (ex: tables individuelles à grouper en table de réunion, tables avec rangements, caissons superposables...)
- Intégrer la dimension écologique dans le budget, avec une logique en **«coût global»**: un léger surcoût à l'achat fera économiser sur le long terme et permettra une meilleure santé et qualité de l'air intérieur par la qualité des matières.
- **Questionner les équipes** et recueillir leur ressenti sur le projet d'aménagement.

DONNER / VENDRE



Au cours d'un projet de réaménagement, il se peut qu'une partie des meubles ne correspondent plus à l'usage souhaité ou aux contraintes spatiales des nouveaux locaux.

Plutôt que de les faire recycler, ou bien même de le recycler, pourquoi ne pas donner au mobilier encore en état la seconde vie qu'il mérite ?

Cette partie propose des pistes de solutions pour faciliter la cession de mobilier à des bénéficiaires potentiels, afin de valoriser autant que possible les biens.

ACTION 2

S'organiser pour donner

Projet en cours de ...

RÉFLEXION

PROGRAMMATION

AMÉNAGEMENT

Pour répondre à la problématique de stockage et **éviter d'avoir à stocker le mobilier à donner**, voici les étapes à suivre :

- **anticiper** la gestion des actions de cession
- **mettre à jour l'inventaire** du mobilier, de classer et d'étiqueter les meubles à donner et de rechercher des bénéficiaires des dons bien en amont du déménagement (idéalement 6 mois à l'avance)

De cette manière, **le mobilier restera en usage dans le service** jusqu'au dernier moment, et sera récupéré par le bénéficiaire au moment le plus arrangeant.

Il existe plusieurs manières de donner:

- **donner en interne**, via un système d'annonces passées à d'autres services de l'administration voire de la cité administrative (modes de diffusion physique, par exemple sur un tableau d'affichage bien visible, ou bien virtuel, mailing ou intranet)
- **donner à des bénéficiaires externes**, issus de votre réseau.

Le recours à une convention de don est obligatoire pour assurer une traçabilité.

> Utiliser le modèle disponible sur le site de dons de l'État, publier une annonce sur le site de dons afin de suivre le cadre légal, puis l'attribuer directement au bénéficiaire identifié.

Par ailleurs, si le projet d'aménagement est trop avancé pour organiser le bon déroulement des dons à temps, une solution de dernière issue peut être d'organiser une **foire aux dons** au sein du service, en invitant des bénéficiaires potentiels identifiés (commissariats, écoles, associations, etc.)

Enfin, uniquement si les meubles ne trouvent pas preneurs, il convient de contacter Valdélia.

Dans ce cas, il faut notifier au moment de la signature de la convention d'enlèvement l'accord de don à des structures partenaires.

OUTILS

- Méthodologie d'inventaire
- Système d'étiquetage
- Mail type
- Trame de petites annonces
- Affiche
- Liste de bénéficiaires potentiels

ACTION 3

Déléguer le curage du site à un prestataire agréé

Projet en cours de ...

RÉFLEXION

PROGRAMMATION

AMÉNAGEMENT



Le saviez-vous

Certains fabricants peuvent racheter votre mobilier issu de leur catalogue afin de lui offrir une seconde vie !

En cas de manque de temps, de ressources humaines ou de compétences en interne, il est possible de **déléguer cette gestion à des prestataires spécialisés tout en préservant la continuité de vos activités.**

Les éco-organismes sont actuellement en train de recenser les éco-services, les partenaires du réemploi et les revendeurs afin de développer une filière du réemploi dynamique et opérationnelle.

Faire appel à un écoservice permet de bénéficier de prestations telles que :

- des **audits détaillés** de l'état des ressources mobilières
- une **maitrise opérationnelle** de la remise en circulation des meubles en surplus (don/vente)
- une **traçabilité** de leur seconde vie et une **étude des impacts générés**

Certaines structures proposent également de gérer la manutention et l'évacuation des déchets lourds, encombrants et/ou nombreux ainsi qu'un nettoyage approfondi du site vidé.

L'exemple du ministère de la transition écologique

« Il y a moyen de faire mieux que de tout envoyer au recyclage »

Le Ministère de la Transition Écologique à récemment fait appel à un écoservice d'un fournisseur privé pour être assuré le lien entre leur administration et les bénéficiaires de leur mobilier en surplus.



GOUVERNEMENT

*Liberté
Égalité
Fraternité*

Direction interministérielle
de la transformation publique

Cette expérimentation a été réalisée dans le cadre d'un partenariat pédagogique entre le pôle design de la direction interministérielle de la transformation publique (DITP) et l'École Nationale Supérieure de Création Industrielle (ENSCI)

Mai 2026



Découvrez l'action de la DITP sur modernisation.gouv.fr